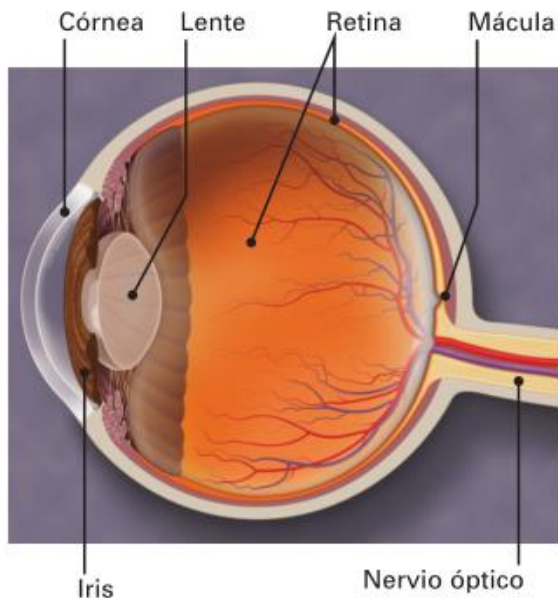




¿Qué es un pliegue macular?

El pliegue macular ocurre cuando se forman arrugas, pliegues o protuberancias en la mácula. La mácula debe permanecer lisa contra la parte posterior del ojo para funcionar correctamente. Cuando la mácula se arruga o sobresale, la visión central se ve afectada.

Cuando tiene un pliegue macular, las cosas pueden lucir onduladas o puede tener dificultad para ver detalles. Puede notar una zona gris o nublada en la visión central. Incluso puede tener un punto vacío en la visión central. El pliegue macular no afecta la visión periférica (lateral).



Vocabulario útil relacionado con los ojos

Retina: capa de células nerviosas que recubren la pared posterior en el interior del ojo. Esta capa detecta la luz y envía señales al cerebro para que pueda ver.

Mácula: zona pequeña pero importante en el centro de la retina. La mácula es necesaria para ver con claridad los detalles de objetos frente a usted.

Vítreo: sustancia transparente y gelatinosa que llena el interior del ojo. El vítreo ayuda a mantener la forma del ojo y también ayuda a enviar luz a la retina.

¿Qué causa un pliegue macular?

La edad es la causa más común del pliegue macular. A medida que envejece, el vítreo comienza a encogerse y a desprenderse de la retina. Por lo general, el vítreo se desprende sin problemas. Sin embargo, a veces el vítreo puede quedarse pegado a la retina. Esto hace que se forme tejido cicatrizante causando que la retina y la mácula se arruguen o sobresalgan.

¿Quiénes corren riesgo de un pliegue macular?

El envejecimiento es el factor de riesgo más común para tener un pliegue macular. Las personas con otros problemas oculares también pueden tener un pliegue macular. Por ejemplo:

- Desprendimiento de vítreo, que es cuando el vítreo del ojo se desprende de la retina.
- Desgarro o desprendimiento de retina.
- Hinchazón en el interior del ojo.
- Daño grave en el ojo (por una cirugía o lesión).
- Problemas con los vasos sanguíneos en la retina.

¿Cómo se diagnostica un pliegue macular?

Su oftalmólogo le pondrá gotas en el ojo para dilatar (ensanchar) la pupila. Esto le permite usar un lente especial para ver el interior del ojo.

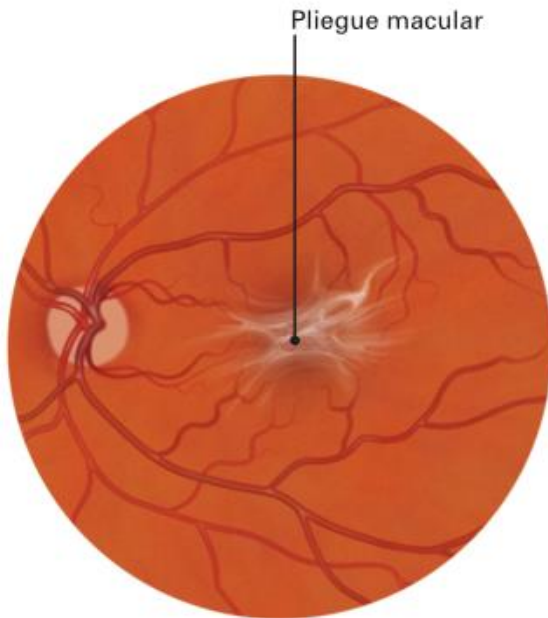
Luego, le tomará imágenes del ojo por medio de una tomografía de coherencia óptica (OCT, por sus siglas en inglés). Con una OCT, una máquina le escanea la parte posterior del ojo. Este método provee fotografías muy detalladas de la retina y la mácula. Su oftalmólogo estudia estas imágenes para verificar si hay problemas.

¿Cómo se trata un pliegue macular?

El tratamiento depende de los síntomas.

Si los síntomas son leves, puede que no necesite ningún tratamiento. En cambio, su oftalmólogo puede cambiarle la receta de anteojos o lentes de contacto para mejorar la visión. Usted también podría usar bifocales cuando mira objetos cercanos. Las gotas para ojos, los medicamentos y la cirugía láser no ayudan a la visión si tiene un pliegue macular.

Si sus síntomas son severos, su oftalmólogo puede recomendarle una cirugía llamada vitrectomía. Su oftalmólogo le eliminará una parte del vítreo y el tejido cicatrizante de la mácula. Esto aplana la mácula y la devuelve a su posición correcta. Es probable que su visión mejore lentamente. Sin embargo, la visión puede no ser tan buena como era antes de tener el pliegue macular.



Su oftalmólogo utiliza instrumentos muy pequeños para extraer el tejido arrugado de la mácula.

¿Cuáles son los riesgos de una cirugía de vitrectomía?

Como en cualquier cirugía, la vitrectomía tiene algunos riesgos. Por ejemplo:

- Infección del ojo
- Sangrado en el ojo
- Un desprendimiento de retina (cuando la retina se separa de la parte posterior del ojo)
- Desarrollar otro pliegue macular
- Catarata, cuando el cristalino en el ojo se vuelve nublado

Su oftalmólogo le explicará estos riesgos y de qué manera puede beneficiarle una cirugía de vitrectomía.

Resumen

El pliegue macular ocurre cuando se forman arrugas o protuberancias en la mácula, lo que afecta la visión central. En algunos casos, usted no necesitará ningún tratamiento. En cambio, su oftalmólogo puede cambiarle la receta de anteojos o lentes de contacto para mejorar la visión. Si sus síntomas son más graves, puede ser necesaria una cirugía de vitrectomía para aplanar la mácula y devolverla a su posición correcta.

Infórmese más sobre la salud ocular en OjosSanos—una publicación de la Academia Americana de Oftalmología—en aao.org/salud-ocular.



CORTESÍA DE:

